



T.C. MİLLÎ EĞİTİM BAKANLIĞI
T.C
PURSAKLAR KAYMAKAMLIĞI
HAKAN AKBIYIK İLKOKULU
2024-2028 STRATEJİK PLAN



HAKAN AKBIYIK İLKOKULU
Pursaklar/Ankara/Türkiye

T.C
PURSAKLAR KAYMAKAMLIĐI
PURSAKLAR HAKAN AKBIYIK İLKOKULU MÜDÜRLÜĐÜ

2024-2028 STRATEJİK PLANI



İSTİKLÂL MARŞI

Korkma! Sönmez bu şafaklarda yüzen al sancak,
Sönmeden yurdumun üstünde tüten en son ocak.
O benim milletimin yıldızıdır, parlayacak;
O benimdir, o benim milletimindir ancak.

Çatma, kurban olayım, çehreni ey nazlı hilal!
Kahraman ırkıma bir gül; ne bu şiddet, bu celal?
Sana olmaz dökülen kanlarımız sonra helal...
Hakkıdır, Hakk'a tapan milletimin istiklal.

Ben ezelden beridir hür yaşadım, hür yaşarım,
Hangi çılgın bana zincir vuracakmış? Şaşarım,
Kükremiş sel gibiyim, bendimi çiğner, aşarım,
Yırtarım dağları, enginlere sığmam, taşarım.

Garbin afakını sarmışsa çelik zırhlı duvar,
Benim iman dolu göğsüm gibi serhaddim var.
Ulusun, korkma! Nasıl böyle bir imanı boğar,
"Medeniyet" dediğin tek dişi kalmış canavar?

Arkadaş! Yurduma alçakları uğratma sakın,
Siper et gövdeni, dursun bu hayâsızca akın.
Doğacaktır sana vadettiği günler Hakk'ın,
Kim bilir, belki yarın belki yarından da yakın.

Bastığın yerleri "toprak" diyerek geçme, tanı,
Düşün altındaki binlerce kefensiz yatanı.
Sen şehit oğlusun, incitme, yazıktır atanı,
Verme, dünyaları alsan da bu cennet vatanı.

Kim bu cennet vatanın uğruna olmaz ki feda?
Şüheda fışkıracak, toprağı sıksan şüheda.
Canı, cananı, bütün varımı alsın da Hüda,
Etmesin tek vatanımdan beni dünyada cüda.

Ruhumun senden İlahi, şudur ancak emeli:
Değmesin mabedimin göğsüne namahrem eli.
Bu ezanlar, ki şehadetleri dinin temeli,
Ebedi, yurdumun üstünde benim inlemeli.

O zaman vecdile bin secde eder, varsa taşım,
Her cerihamdan, İlahi, boşanıp kanlı yaşım,
Fışkırır ruhumücerret gibi yerden naaşım,
O zaman yükselerek arşa değer belki başım.

Dalgalar sen de şafaklar gibi ey şanlı hilal!
Olsun artık dökülen kanlarımın hepsi helal.
Ebediyen sana yok, ırkıma yok izmihlal,
Hakkıdır, hür yaşamış bayrağımın hürriyet;
Hakkıdır, Hakk'a tapan milletimin istiklal.

Mehmet Âkif Ersoy

GENÇLİĞE HİTABE

Ey Türk Gençliği!

Birinci vazifen; Türk istiklalini, Türk cumhuriyetini, ilelebet muhafaza ve müdafaa etmektir.

Mevcudiyetinin ve istikbalinin yegâne temeli budur. Bu temel, senin en kıymetli hazinendir. İstikbalde dahi seni bu hazineden mahrum etmek isteyecek dâhilî ve haricî bedhahların olacaktır. Bir gün, istiklal ve cumhuriyeti müdafaa mecburiyetine düşersen, vazifeye atılmak için içinde bulunacağın vaziyetin imkân ve şeraitini düşünmeyeceksin. Bu imkân ve şerait, çok namûsâit bir mahiyette tezahür edebilir. İstiklal ve cumhuriyetine kastedecek düşmanlar, bütün dünyada emsali görülmemiş bir galibiyetin mümessili olabilirler. Cebren ve hile ile aziz vatanın bütün kaleleri zapt edilmiş, bütün tersanelerine girilmiş, bütün orduları dağıtılmış ve memleketin her köşesi bilfiil işgal edilmiş olabilir. Bütün bu şeraitten daha elim ve daha vahim olmak üzere, memleketin dâhilinde iktidara sahip olanlar, gâffet ve dalalet ve hatta hiyanet içinde bulunabilirler. Hatta bu iktidar sahipleri, şahsi menfaatlerini müstevillerin siyasi emelleriyle tevhit edebilirler. Millet, fakruraret içinde harap ve bitap düşmüş olabilir.

Ey Türk istikbalinin evladı!

İşte, bu ahval ve şerait içinde dahi vazifen, Türk istiklal ve cumhuriyetini kurtarmaktır. Muhtaç olduğun kudret, damarlarındaki asil kanda mevcuttur.

K. Atatürk

www.kemalatatürk.com

Gençliği yetiştiriniz. Onlara ilim ve irfanın müspet fikirlerini veriniz. Geleceğin aydınlığına onlarla kavuşacaksınız.

M. Kemal ATATÜRK

Okul Bilgileri

İli: Ankara		İlçesi: Pursaklar	
Adres:	Merkez Mahallesi Mercan Sokak No:1 Pursaklar/ANKARA	Coğrafi Konum (link)	https://maps.app.goo.gl/PhczSPEhEHzuAQMR7
Telefon Numarası:	0312 527 40 00	Faks Numarası:	yok
e-Posta Adresi :	887722@meb.k12.tr	Web sayfası adresi:	hakanakbiyik.meb.k12.tr
Kurum Kodu:	887722	Öğretim Şekli:	İkili



21. yüzyıl yönetim modelleri içerisinde kurumların performansları doğrultusunda amaç ve hedeflerini yönetebilmeleri önem kazanmaya başlamıştır. Kurumsal kapasiteye bağlı olarak çalışacak olan idari birimlerin yıl sonunda kendi iş alanında ki performansını ölçmenin en gerçekçi yöntemlerinden biride Kurumsal Stratejik Planlama çalışmalarıdır. müdürlüğümüz olarak amaç ve hedeflerinin gerçekleşmesi için yapmış olduğu çalışmaları yerinden takip etmekte ve çalışmalar sırasında işbirliğinin daha da artırılmasını önemsemekteyiz. Hakan Akbıyık İlkokulu Müdürlüğümüzün 2024-2028 Stratejik Planında yer alan amaç ve hedeflerine ulaştığını izleme ve değerlendirme çalışmaları sürecinde mütalaa edilmiş olup bu durum memnuniyet vermektedir.

2024-2028 Stratejik plan çalışmaları ilgili Kanun ile belirlenmiş olup Müdürlüğümüzün ikinci dönem stratejik plan çalışmalarını 2028 yıllarda varılmak istenen hedefler doğrultusunda çizileceğini düşünmekteyim. Ankara eğitimde rekabet edebilen, nitelikli insan kaynağı oluşturabilen, elde ettiği akademik ve sosyal başarılar ile ilimiz adına bizleri sevindirecek bir aşamaya geleceğini ümit etmekteyim. Çalışma sırasında başta Plan hazırlama ekibi ve çalışanlarımıza teşekkür ederim.

Özkan AKTAN

Okul Müdürü

İÇİNDEKİLER

1. GİRİŞ VE STRATEJİK PLANIN HAZIRLIK SÜRECİ

- 1.1. Strateji Geliştirme Kurulu ve Stratejik Plan Ekibi
- 1.2. Planlama Süreci

2. DURUM ANALİZİ

- 2.1. Kurumsal Tarihçe
- 2.2. Uygulanmakta Olan Planın Değerlendirilmesi
- 2.3. Yasal yükümlülükler ve Mevzuat Analizi
- 2.4. Üst Politika Belgeleri Analizi
- 2.5. Faaliyet Alanları ile Ürün/Hizmetlerin Belirlenmesi
- 2.6. Paydaş Analizi
- 2.7. Okul İçi Analiz

- 2.7.1. Teşkilat Yapısı
- 2.7.2. İnsan Kaynakları
- 2.7.3. Teknolojik Düzey
- 2.7.4. Mali Kaynaklar
- 2.7.5. İstatistik Veriler

2.8. Çevre Analizi (Politik, Ekonomik, Sosyal, Teknolojik, Yasal ve Çevresel Çevre Analizi -PESTLE)

2.9. Güçlü ve Zayıf Yönler ile Fırsatlar ve Tehditler (GZFT) Analizi

2.9.1. Güçlü ve Zayıf Yönler

2.9.2. Fırsatlar ve Tehditler

3. GELECEĞE BAKIŞ

- 3.1. Misyon
- 3.2. Vizyon
- 3.3. Temel Değerler

4. AMAÇ, HEDEF VE STRATEJİLERİN BELİRLENMESİ

- 4.1. Amaçlar - Hedefler
- 4.2. Amaç, Hedef, Gösterge ve stratejilere ilişkin Kartlar
- 4.3. Maliyetlendirme

5. İZLEME VE DEĞERLENDİRME

1. GİRİŞ VE STRATEJİK PLANIN HAZIRLIK SÜRECİ

1.1. Strateji Geliştirme Kurulu ve Stratejik Plan Ekibi

Tablo 1. Strateji Geliştirme Kurulu ve Stratejik Plan Ekibi Tablosu

Strateji Geliştirme Kurulu Bilgileri		Stratejik Plan Ekibi Bilgileri	
Adı Soyadı	Ünvanı	Adı Soyadı	Ünvanı
Özkan AKTAN	Okul Müdürü	Özlem ÖNAL BAYAM	Müdür Yardımcısı
Murat YÜCEL	Öğretmen	Murat YÜCEL	Öğretmen
Kamuran KOÇAK ŞİBİK	Öğretmen	Kamuran KOÇAK ŞİBİK	Öğretmen
Arzu DENİZ	Okul Aile Birliği Başkanı	Meral BARUT	Okul Aile Birliği Yönetim Kurulu Üyesi
Tuğba ERKAN	Okul Aile Birliği Yönetim Kurulu Üyesi	Senem KALKAN	Okul Aile Birliği Yönetim Kurulu Üyesi

1.2. Planlama Süreci:

5018 sayılı Kamu Mali Yönetimi ve Kontrol Kanunu, kamu idarelerinin kalkınma planları, ulusal programlar, ilgili mevzuat ve benimsedikleri temel ilkeler çerçevesinde geleceğe ilişkin misyon ve vizyonlarını oluşturmaları, amaçlar ve ölçülebilir hedefler belirlemeleri, performanslarını önceden belirlenmiş olan göstergeler doğrultusunda ölçmeleri ve bu süreçleri izleyip değerlendirmeleri amacıyla katılımcı yöntemlerle stratejik plan hazırlamalarını zorunlu kılmıştır. Millî Eğitim Bakanlığı 2022/21 sayılı genelgesi ve "Millî Eğitim Bakanlığı 2024-2028 Stratejik Plan Hazırlık Programı'na uygun olarak 2024-2028 stratejik planlarının hazırlanması istenmiştir. Bu süreçte çalışanların aktif katılım ve katkılarının gerekliliği personele duyurulmuştur. Çalışmalar, "Kamu İdareleri İçin Stratejik Planlama Kılavuzu'nda ortaya konulan süreç ve model önerilerine uygun olarak yürütülmüştür. Bu çerçevede, stratejik plan çalışmalarını yürütmek Ekiplerin oluşturulmasını takiben hazırlık çalışmalarına ilişkin ilkeler ve esaslar ile izlenecek yöntem, süreç ve çalışma takvimine ilişkin ayrıntılar kararlaştırılmış ve bu doğrultuda Stratejik Plan çalışmaları yürütülmüştür. Söz konusu çalışmalarda, stratejik planlama sürecinin etkin ve verimli bir şekilde sürdürülmesi amacıyla 2024-2028 dönemi stratejik plan hazırlanması süreci Üst Kurul ve Stratejik Plan Ekibinin oluşturulması ile başlamıştır. Ekip tarafından oluşturulan çalışma takvimi kapsamında ilk aşamada durum analizi çalışmaları yapılmış ve durum

analizi aşamasında paydaşlarımızın plan sürecine aktif katılımını sağlamak üzere paydaş anketi, toplantı ve görüşmeler yapılmıştır.

2. DURUM ANALİZİ

Durum analizi bölümünde okulumuzun mevcut durumu ortaya konularak neredeyiz sorusuna yanıt bulunmaya çalışılmıştır. Bu kapsamda okulumuzun kısa tanıtımı, okul künyesi ve temel istatistikleri, paydaş analizi ve görüşleri ile okulumuzun Güçlü Zayıf Fırsat ve Tehditlerinin (GZFT) ele alındığı analize yer verilmiştir.

2.1. Kurumsal Tarihçe

Okulumuz, 6 Mart 2006 tarihinde 1 kurucu müdür, 6 öğretmen, 180 öğrenci, 5 derslik ile Pursaklarda Merkez İlköğretim Okulu olarak eğitim öğretime başlamıştır. Hayırsever işadami Hasan Akbıyık 'ın vefat eden oğlu Hakan Akbıyık 'ın adına Şenyurt'ta yaptırmış olduğu okulun kentsel dönüşüm projesi nedeni ile yıkılması nedeni ile Valiliğe müracaat etmesi neticesinde okulumuza Hakan Akbıyık Adı verilmiştir. 12 yıllık zorunlu eğitim uygulamaları kapsamında okulumuz 2012-2013 Eğitim-Öğretim yılında orta kısmı ayrılarak ilkokula dönüştürülmüştür. 2019-2020 Eğitim öğretim yılında okulumuz 1 Müdür, 2 müdür yardımcısı, 45 öğretmen, 1 memur, 2 yardımcı personel, 2 TYÇP ile 1100 öğrenci , 19 derslik, 1 fen laboratuvarı, 1 çok amaçlı salon ile eğitim öğretime devam etmektedir.

Okulumuzun stratejik planı; gerisinde 13 yıllık okulumuzun birikimini, kültürünü içinde barındırarak, geleceğe yönelik [TKY ilkeleri](#) ışığında okulumuzun 5 yıllık bir yol haritası olma özelliği taşımaktadır.

Bu stratejik plan ile amaçlanan, okul ile çevre ilişkilerini geliştirmeyi, okul gelişimini sürekli kılmayı, belirlenen stratejik amaçlarla, ülkemize, çevresine faydalı, kendi ile barışık, düşünen ve özgün üretimlerde “bende varım” diyebilen nesiller yetiştirilmesi amacını taşımaktadır.

Belli bir süreç içinde oluşturulan “Hakan Akbıyık İlkokulu Stratejik Planı” ile okulumuzun misyonu ve vizyonu, kuruluş/varoluş amacına uygun bir biçimde ortaya konulmuş ve bu vizyona ulaşmak için stratejik amaçlar ve hedefler belirlenmiştir. Hakan Akbıyık İlkokulu Stratejik Plan” 2024–2028 yılları arasındaki Hakan Akbıyık İlkokulu'nun stratejik amaçlar doğrultusunda, sonuçlar ölçülebilir göstergeleri olan hedefler ve alt-hedefler ortaya koymaktadır.

2.2. Uygulanmakta Olan Planın Deęerlendirilmesi

2024-2028 Okulumuz Stratejik Planında yer alan amaç, hedef ve eylemler maliyetlendirme tablosu incelenmiş, stratejik amaçlara ne derece ulaşıldığı ile ilgili bulgular aşağıda sıralanmıştır.

1-Eđitim ve Öğretime Erişim

Eđitime erişim ile ilgili performans göstergeleri incelendiğinde planda belirtilen hedeflerin bazılarına ulaşıldığı, bazılarına ise ulaşılamadığı anlaşılmıştır.

- 1. Sınıf öğrencilerinin okul öncesi eğitimi almış olma oranı,
- 20 gün ve üzeri devamsızlık yapan öğrenci oranı,
- 20 gün ve üzeri devamsızlık yapan yabancı öğrenci oranı,
- Hayat Boyu öğrenme kapsamında açılan kursların sayısı,

Yukarıda sıralanan performans göstergeleri yeni stratejik plana da dahil edilmesi uygun görülmüştür.

2-Eđitim Öğretimde Kalitenin Arttırılması

Eđitimde kalitenin arttırılması ile ilgili performans göstergeleri incelendiğinde planda belirtilen hedeflerin bazılarına ulaşıldığı, bazılarına ise ulaşılamadığı anlaşılmıştır.

- Uluslar ve Uluslararası projelere katılım,
- Veli ev ziyaretleri,

Yukarıda sıralanan performans göstergeleri yeni stratejik plana da dahil edilmesi uygun görülmüştür.

3- Kurumsal Kapasite

Kurumsal kapasitenin arttırılması ile ilgili performans göstergeleri incelendiğinde planda belirtilen hedeflerin bazılarına ulaşıldığı, bazılarına ise ulaşılamadığı anlaşılmıştır.

- Öğretmen başına düşen öğretmen sayısı,
- Derslik başına düşen öğrenci sayısı,
- Çok amaçlı salon

Yukarıda sıralanan performans göstergeleri yeni stratejik plana da dâhil edilmesi uygun görülmüştür.

4-Maliyetlendirme

Maliyetlendirme ile ilgili kantin, ana sınıfı gelirleri ve Okul Aile Birliđi gelir tahminleri incelendiđinde kantinin pandemi sürecinde kapatılması nedeniyle kantin geliri tahminlerinin tutmadığı, ana sınıfı ve Okul Aile Birliđi gelirlerinin tahmin edildiđi duruma yakın olduđu anlařılmıştır.

5-Planda Yer Alan ve Ulařılan Performans Göstergeleri,

Tablo 2 Mevcut Planda Yer Alan Göstergeler

No	Performans Göstergesi	2019	2020	2021	2022	2023
1.1	Kayıt bölgesindeki öğrencilerden okula kayıt yaptıranların oranı(%)	%100	%100	%100	%100	%100
1.2	Okula yeni başlayan öğrencilerden oryantasyon eğitimine katılanların oranı(%)	%99	%100	%100	%100	%100
1.3	Okulun özel eğitime ihtiyaç duyan bireyler kullanımına uygunluğu(0-1)	1	1	1	1	1
1.4	Hayat boyu öğrenme kapsamında açılan kurslar a devam oranı(%) Halk Eğitim	%95	%95	%100	%100	%100
2.1	Okul, İlçe, İl ve bakanlık düzeyinde sanat, bilim, kültür ve spor alanlarında en az bir faaliyete katılım	%75	%80	%85	%87	%90
2.2	Öğrenci başına okunan kitap sayısı	12	15	17	14	16
2.3	Ulusal ve Uluslararası Projelere katılım	%35	%40	%36	%45	%50
2.4	Rehberlik Hizmetlerinde yararlanan veli ve öğrenci sayısının arttırılması	%90	%95	%100	%100	%100
2.5	Rehber öğretmenlerin hizmet içi faaliyetlere katılımı	%100	%100	%100	%100	%100
3.1	Beyaz Bayrak sertifikasına sahip olma	1	1	1	1	1
3.2	Beslenme Dostu Sertifikasına sahip olma	1	1	1	1	1
3.3	Okulumuz personelinin İş Sağlığı ve Güvenliđi eğitimleri	%100	%100	%100	%100	%100
3.4	Personelin Hizmet İçi Eğitimlere katılım oranı	%70	%75	%80	%70	%75
3.5	Okulumuz bünyesinde düzenlenen sosyal faaliyetlere katılan personel sayısı	40	25	30	35	35

3.6	Özel eğitim sınıflarının donanımı	%95	%95	%100	%100	%100
3.7	Kütüphane olma durumu	1	1	1	1	1
3.8	Destek Eğitim odası	1	1	1	1	1
3.9	Okul kamera sistemi kamera Sayısı	20	20	20	20	20

Müdürlüğümüz 2019-2023 Stratejik Planında 3 Stratejik amaç 3 hedefimiz 26 performans göstergemiz bulunmaktadır.

Yakın dünya tarihi açısından 2020 yılının önemli izler bırakan bir yıl olarak hatırlanacağı muhakkaktır. 2019 yılının son aylarında ortaya çıkan COVID-19 virüsü, tüm dünyaya hızla yayılmış ve kısa bir süre sonra Dünya Sağlık Örgütü tarafından “Küresel Salgın” ilan edilmiştir. Müdürlüğümüz; COVID-19 salgın sürecini ilk aylardan itibaren aktif bir şekilde takip etmiş ve Bakanlığımızın eğitime ara verme kararını açıkladığı dönemde tüm hazırlıklarını tamamlamıştır. Bu süreç, Müdürlüğümüzün gerekli durumlarda eğitim ve öğretim faaliyetlerini çevrimiçi ortamlarda yapma ve hizmet alanlarını dijitalleştirme eğilimlerini güçlendirmiştir.

2019 ve 2020 yılı genel raporları karşılaştırıldığında hedeflere ulaşılamayan ve önemli oranda iyileşmeye açık alanların olduğu göze çarpmaktadır.

2021 yılının ilk yarısı boyunca dünyada ve ülkemizde görülmekte olan salgın nedeniyle alınan tedbirler kapsamında eğitim öğretim çevrimiçi olarak gerçekleşmiştir. 2021-2022 eğitim öğretim yılının eylül ayında başlamasıyla birlikte ülkemizde kesintisiz yüz yüze eğitime geçilmiştir. Bu kapsamda 2021 yılının kısmen uzaktan kısmen yüz yüze eğitimin yapıldığı bir yıl olması nedeniyle bazı performans göstergelerinde izleme ve değerlendirme açısından bazı hedeflere beklenen düzeyde ulaşılamamıştır.

2021 yılı, bir yandan COVID-19 salgınıyla mücadelenin devam ettiği diğer yandan da normalleşme sürecine yönelik önemli adımların atıldığı bir yıl olmuştur. Bu yönüyle 2021 yılı, hem salgın sürecinde meydana gelen öğrenme kayıplarının telafisi hem de salgın sonrası eğitim sürecinin şekillenmesinde kritik bir yıl olarak tamamlanmıştır.

2022 yılı izleme ve değerlendirme bulguları Müdürlüğümüz performansının; salgın sonrası yüz yüze eğitime geçilmesi, dezavantajlı grupların desteklenmesi, zorunlu eğitimde okullaşma, fiziki altyapının geliştirilmesi, bilişim altyapısının güçlendirilmesi, uzaktan eğitim kapasitesinin artırılması, öğretmen ve derslik başına düşen öğrenci sayısının azaltılması, mesleki eğitim okullarının ülke ekonomisine katkısının artırılması gibi birçok konuda önceki yıllara göre arttığını göstermektedir. Öğrenci başarısı ve öğrenme kazanımlarında önemli iyileşmeler göze çarpmaktadır. Öğretmen ve okul yöneticilerinin gelişimlerini desteklemek amacıyla zengin ve çeşitli içerikte çok sayıda faaliyet gerçekleştirilmiştir.

Plan dönemi içerisinde, COVID-19 salgını nedeniyle bazı hedeflerde önemli ölçüde sapmalar olsa da Stratejik Plan dönemi sonunda belirlenen hedeflere ulaşma düzeyi yüksek seviyede gerçekleşmiştir.

2.3. Yasal Yükümlülükler ve Mevzuat Analizi

Mevzuat Analiz Modeli

- T.C. Anayasası
- 1739 Sayılı Milli Eğitim Temel Kanunu
- 652 Sayılı Milli Eğitim Bakanlığının Teşkilat ve Görevleri Hakkındaki Kanun Hükmünde Kararname
- 222 Sayılı Milli Eğitim Temel Kanunu (Kabul No: 5.1.1961, RG: 12.01.1961 / 10705 - Son Ek ve Değişiklikler: Kanun No: 12.11.2003/ 5002, RG:21.11.2003 / 25296)
- 657 Sayılı Devlet Memurları Kanunu
- 5442 Sayılı İl İdaresi Kanunu
- 439 Sayılı Ek Ders Kanunu
- 4306 Sayılı Zorunlu İlköğretim ve Eğitim Kanunu

Tablo 3 Yasal Yükümlülükler

Yasal Yükümlülük (Görevler)	Dayanak (Kanun, Yönetmelik, Genelge Adı ve No'su)
Her Türk çocuğuna iyi bir vatandaş olmak için gerekli temel bilgi, beceri, davranış ve alışkanlıkları kazandırmak; onu milli ahlak anlayışına göre yetiştirmek	-1739 sayılı kanununun 23. Maddesi -222 sayılı kanununun 1. Maddesi, -İlköğretim Kurumları Yönetmeliğinin 5. maddesi
Her Türk çocuğunu ilgi, istidat ve kabiliyetleri yönünden yetiştirerek hayata ve üst öğrenime hazırlamak	-1739 sayılı kanununun 23. maddesi
Öğrencilere Atatürk İlke ve inkılaplarını benimsetme, T.C. Anayasasına ve demokrasinin ilkelerine, insan hakları, çocuk hakları ve uluslararası sözleşmelere uygun olarak haklarını kullanma, başkalarının haklarına saygı duyma, görevini yapma ve sorumluluk yüklenebilen birey olma bilincini kazandırabilme.	-İlköğretim Kurumları Yönetmeliğinin 5. maddesi

2.4. Üst Politika Belgeleri Analizi

Okulumuza görev ve sorumluluk yükleyen amir hükümlerin tespit edilmesi için tüm üst politika belgeleri ayrıntılı olarak taranmış ve bu belgelerde yer alan politikalar incelenmiştir. Analiz edilen belgelerden Ankara Milli Eğitim Müdürlüğü 2024-2028 Stratejik Planı'nın stratejik amaç, hedef, performans göstergeleri ve stratejileri hazırlanırken yararlanılmıştır.

Analiz edilen belgeler Tablo 2'de gösterilmiş olup yapılan değerlendirmeler ve buna ilişkin üst politika belgelerinde okulumuza verilen görevler yer almaktadır.

Tablo 3. Üst Politika Belgeleri Analizi Tablosu

Üst Politika Belgesi	İlgili Bölüm/Referans	Verilen Görevler/İhtiyaçlar
5018 sayılı kamu Mali Yönetimi ve Kontrol Kanunu	-9. Madde -41. Madde	Kurum Faaliyetlerinde bütçenin etkin ve verimli kullanımı Stratejik Plan Hazırlama Performans Programı hazırlama, faaliyet raporu Hazırlama

30344sayılı kamu İdarelerinde Stratejik Plan Hazırlamaya İlişkin usul ve Esaslar hakkında Yönetmelik(26 Şubat 2018)	Tümü	5 yıllık hedefleri içeren Stratejik plan Hazırlanması
Kamu İdareleri için Stratejik Plan Hazırlama Klavuzu(26 Şubat 2018)	Tümü	5 yıllık hedefleri içeren Stratejik plan Hazırlanması
2018-16 sayılı Genelge,2019-2023 Stratejik plan hazırlık Çalışmaları(18 Eylül 2018)	Tümü	2019-2023 Stratejik Planın Hazırlanması
Kamu İdarelerince hazırlanacak performans programları hakkında yönetmelik	tümü	5 yıllık Kurumsal hedeflerin her biri mali yıl için ifade edilmesi
Kamu İdarelerince hazırlanacak faaliyet Raporu hakkında yönetmelik	Tümü	Her bir mali yıl için belirlenen hedeflerin gerçekleşme durumlarının tespiti, raporlanması.
Meb 2024-2028 Stratejik Planı	Temel Eğitim	5 Hedef
Ankara MEM 2024-2028 Stratejik Planı	Temel Eğitimi	5 Hedef
Pursaklar MEM 2024-2028 Stratejik Planı	Temel Eğitim	5 Hedef

2.5. Faaliyet Alanları ile Ürün/Hizmetlerin Belirlenmesi

2024-2028 stratejik plan hazırlık sürecinde Okulumuzun faaliyet alanları ile ürün ve hizmetlerinin belirlenmesine yönelik çalışmalar yapılmıştır. Bu kapsamda şubelerin yasal yükümlülükleri, standart dosya planı ve kamu hizmet envanteri incelenerek Müdürlüğümüzün ürün ve hizmetleri tespit edilmiş ve on bir faaliyet alanı altında gruplandırılmıştır. Buna göre Müdürlüğümüzün faaliyet alanları ile ürün ve hizmetleri şu şekildedir:.

Tablo 4. Faaliyet Alanlar/Ürün ve Hizmetler Tablosu

Faaliyet Alanı	Ürün/Hizmetler
----------------	----------------

Öğretim-eğitim faaliyetleri	Öğrenci İşleri Kayıt-nakil işleri Devam-devamsızlık Sınıf geçme Sınav hizmetleri
Rehberlik faaliyetleri	1)Öğrencilere rehberlik yapmak 2)Velilere rehberlik etmek 3)Rehberlik faaliyetlerini yürütmek
Sosyal faaliyetler	1)Öğrencilerin eğitim kurumlarına aidiyet duygusunu geliştirmeye yönelik çalışmalar yapmak, yaptırmak ve sonuçlarını raporlaştırmak 2)Öğrencilerin ulusal ve uluslararası sosyal, kültürel, sportif ve izcilik etkinliklerine ilişkin iş ve işlemlerini yürütmek, 3) Öğrencilerin eğitim sistemi dışında bırakılmamasını sağlayacak tedbirleri almak,
Sportif faaliyetler	1)Öğrencilerin ulusal ve uluslararası sosyal, kültürel, sportif ve izcilik etkinliklerine ilişkin iş ve işlemlerini yürütmek 2) Sporcu öğrencilere yönelik hizmetleri planlamak, yürütülmesini sağlamak,
Kültürel ve sanatsal faaliyetler	1) Öğrencilerin ulusal ve uluslararası kültürel, sportif ve izcilik etkinliklerine ilişkin iş ve işlemlerini yürütmek, 2) Öğrencilerin eğitim kurumlarına aidiyet duygusunu geliştirmeye yönelik çalışmalar yapmak, yaptırmak ve sonuçlarını raporlaştırmak,
İnsan kaynakları faaliyetleri (mesleki gelişim faaliyetleri, personel etkinlikleri...)	1) İnsan kaynaklarıyla ilgili kısa, orta ve uzun vadeli planlamalar yapmak, 2)Norm kadro iş ve işlemlerini yürütmek, 3)Okul özlük dosyalarının muhafazasını sağlamak, 4)Özlük ve emeklilik iş ve işlemlerini yürütmek, 5)Disiplin ve ödül işlemlerinin uygulamalarını yapmak, 6)Güvenlik soruşturması ve arşiv araştırması işlemlerini yürütmek, 7)Yöneticilik formasyonunun gelişmesini sağlayıcı faaliyetler

	<p>yürütmek,</p> <p>8)Personelin eğitimlerine ilişkin iş ve işlemleri yapmak,</p> <p>9)Aday öğretmenlerin uyum ve adaylık eğitimi programlarını uygulamak,</p>
Okul aile birliği faaliyetleri	<p>1)Okul-Veli arası iletişimi artıracak faaliyetler düzenlemek</p> <p>2)Okul aile birliği seçiminde planlama yapmak</p>
Öğrencilere yönelik faaliyetler	<p>1)Öğrencilerin daha fazla başarı sağlamalarına ilişkin faaliyetler yürütmek</p> <p>2) Özel yetenekli bireylerin eğitici eğitimlerini planlamak ve Uygulamak</p> <p>3) Öğrencilerin eğitim kurumlarına aidiyet duygusunu geliştirmeye yönelik çalışmalar yapmak,</p> <p>4) Öğrenci başarısını artıracak tedbirler almak</p> <p>5)Özel eğitim ve öğretim gereksinim duyan öğrencileri tespit edip bunlara uygun programlar yapmak</p>
Ölçme değerlendirme faaliyetleri	<p>1)Ölçme ve değerlendirme iş ve işlemlerini birimlerle işbirliği içerisinde yürütmek,</p> <p>2)Sınavların uygulanması ile ilgili organizasyonu</p> <p>3) Eğitim bilişim ağını işletmek ve geliştirmek, erişim ve paylaşım yetkilerini yönetmek,</p> <p>4)Öğretim programlarını teknik yönden izlemek ve sonuçlarını değerlendirmek,</p> <p>5)Eğitim faaliyetlerinin iyileştirilmesine yönelik teknik çözümlere ve yerel ihtiyaçlara dayalı uygulama projeleri geliştirmek ve yürütmek</p> <p>6)Eğitim araç ve ortam standartlarının uygunluk testlerine ilişkin iş ve işlemleri yürütmek,</p> <p>7)Yenilikçi eğitim ve teknoloji destekli eğitim uygulamaları için yenilikçi çözümler hedefleyen proje ve araştırmalarda</p>
Öğrenme ortamlarına yönelik faaliyetler	<p>1) Ders araç ve gereçleri ile donatım ihtiyaçlarını temin etmek</p> <p>2) Temizlik, güvenlik, ısınma, aydınlatma, onarım ve taşıma gibi işlemleri yürütmek</p> <p>3)Onarımlara ilişkin iş ve işlemleri yürütmek,</p> <p>4)Ders kitapları, öğretim materyalleri ve eğitim araç-gereçlerine ilişkin işlemleri yürütmek, etkin kullanımlarını sağlamak,</p>
Ders dışı faaliyetler	<p>1) Öğrencilerin ulusal ve uluslararası sosyal, kültürel, sportif ve izcilik etkinliklerine ilişkin iş ve işlemlerini yürütmek</p> <p>2) Öğrencilerin okul dışı etkinliklerine ilişkin çalışmalar yapmak, yaptırmak,</p>

2.6. Paydaş Analizi

5018 Sayılı Kamu Mali Yönetimi Kontrol Kanununun 9. maddesi ve bu Kanun kapsamında yayımlanan "Kamu İdarelerinde Stratejik Planlamaya İlişkin Usul ve Esaslar Hakkında Yönetmelik" hükümleri ile ilgi 2022/21 sayılı Genelge gereği dördüncü dönem 2024-2028 Stratejik Plan hazırlık çalışmaları yürütülmektedir.

Stratejik planlamanın temel unsurlarından biri "katılımcılık"tır. Kurumun etkileşim içinde olduğu tarafların görüşlerinin dikkate alınması, stratejik planın sahiplenilmesini sağlayarak uygulama şansını artıracaktır. Diğer yandan, hizmetlerin paydaş ihtiyaçları doğrultusunda şekillendirilebilmesi için paydaşların taleplerinin bilinmesi gerekir. Bu nedenle durum analizi kapsamında paydaş analizinin yapılması önem arz etmektedir.

Paydaşlar; kurumun sunduğu hizmetler ile ilgisi olan, kurumdan doğrudan veya dolaylı, olumlu ya da olumsuz yönde etkilenen veya kurumu etkileyen kişi, grup veya kurumlardır. Paydaş analizi sürecinde Müdürlüğümüzün teşkilat yapısı, ilgili mevzuat, hizmet envanteri ve faaliyet alanları analiz edilerek paydaşlar belirlenmiştir. Etki/önem matrisi kullanılarak paydaşlar önceliklendirilmiş ve nihai paydaş listesi oluşturulmuştur.

Tablo 5. Paydaş Sınıflandırma Matrisi

PAYDAŞLAR	İÇ PAYDAŞLAR	DIŞ PAYDAŞLAR	YARARLANICI		
	Çalışanlar, Birimler	Temel ortak	Stratejik ortak	Tedarikçi	Müşteri, hedef kitle
Millî Eğitim Bakanlığı		√		√	
Valilik		√			
Millî Eğitim Müdürlüğü Çalışanları		√			√
İlçe Millî Eğitim Müdürlükleri		√			√
Okullar ve Bağlı Kurumlar		√	√	√	√
Öğretmenler ve Diğer Çalışanlar	√		√		√
Öğrenciler ve Veliler	√		√		√
Okul Aile Birliği	√		√	√	
Üniversite		√	√	√	
Özel İdare		√	√	√	
Belediyeler		√	√	√	√

Güvenlik Güçleri (Emniyet, Jandarma)		√	√	√	
Bayındırlık ve İskân Müdürlüğü		√	√	√	
Sosyal Hizmetler Müdürlüğü		√	√	√	
Gençlik ve Spor Müdürlüğü		√	√	√	
Muhtarlık		√	√	√	
İşveren kuruluşlar		√	√	√	
Sivil Toplum Kuruluşları		√	√	√	
Turizm Uygulama otelleri		√	√	√	

√ : Tamamı O: Bir kısmı

Tablo 6. Paydaş Önceliklendirme Matrisi

Paydaş	İç Paydaş	Dış Paydaş	Yararlanıcı (Müşteri)	Neden Paydaş?	Önceliği
MEB		√		Bağı olduğumuz merkezi idare	1
Öğrenciler			√	Hizmetlerimizden yaralandıkları için	1
Özel İdare		√		Tedarikçi mahalli idare	1
STK		O		Amaç ve hedeflerimize ulaşmak iş birliği yapacağımız kurumlar	..

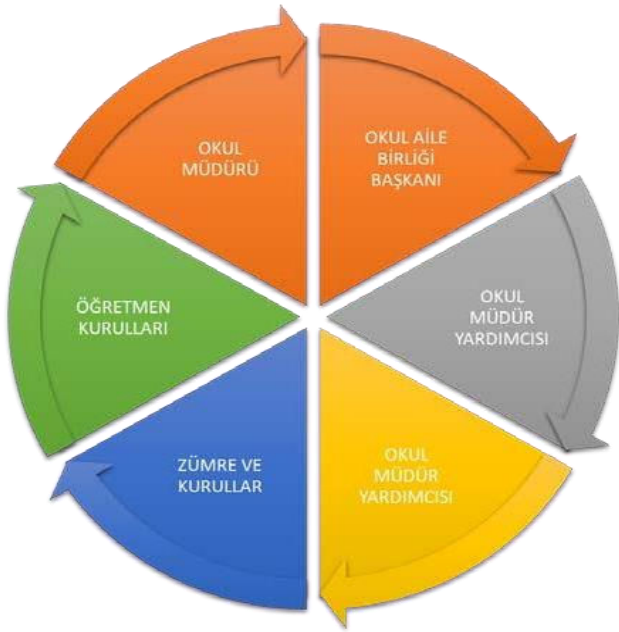
Tablo 7. Yararlanıcı Ürün/Hizmet Matrisi

Ürün/Hizmet	Yararlanıcı (Müşteri)	Eğitim-Öğretim (Örgün-Yaygın)	Yatılılık-Bursluluk	Nitelikli İş Gücü	AR-GE, Projeler, Danışmanlık	Altyapı, Donatım Yatırım	Yayın	Rehberlik, Kurs, Sosyal etkinlikler	Mezunlar (Öğrenci)	Ölçme-Değerlendirme

Öğrenciler	√	o			√	√	√		
Veliler							√		
Üniversiteler			o	o				√	
Medya			o	o					
Uluslararası kuruluşlar				o		o			
Meslek Kuruluşları									
Sağlık kuruluşları			o						
Diğer Kurumlar									o
Özel sektör			√	o			o		

√ : Tamamı O: Bir kısmı

Kurumumuzun temel paydaşları öğrenci, veli ve öğretmen olmakla birlikte eğitimin dışsal etkisi nedeniyle okul çevresinde etkileşim içinde olunan geniş bir paydaş kitlesi bulunmaktadır. Paydaşlarımızın görüşleri anket, toplantı, dilek ve istek kutuları, elektronik ortamda iletilen önerilerde dâhil olmak üzere çeşitli yöntemlerle sürekli olarak alınmaktadır.



Paydaş anketlerine ilişkin ortaya çıkan temel sonuçlara altta yer verilmiştir:

Öğrenci Anketi Sonuçları: % 65

Öğretmen Anketi Sonuçları: % 75

Veli Anketi Sonuçları: % 82

GZFT (Güçlü, Zayıf, Fırsat, Tehdit) Analizi *

Okulumuzun temel istatistiklerinde verilen okul künyesi, çalışan bilgileri, bina bilgileri, teknolojik kaynak bilgileri ve gelir gider bilgileri ile paydaş anketleri sonucunda ortaya çıkan sorun

ve gelişime açık alanlar iç ve dış faktör olarak değerlendirilerek GZFT tablosunda belirtilmiştir. Dolayısıyla olguyu belirten istatistikler ile algıyı ölçen anketlerden çıkan sonuçlar tek bir analizde birleştirilmiştir.

Kurumun güçlü ve zayıf yönleri donanım, malzeme, çalışan, iş yapma becerisi, kurumsal iletişim gibi çok çeşitli alanlarda kendisinden kaynaklı olan güçlülükleri ve zayıflıkları ifade etmektedir ve ayırmda temel olarak okul müdürü/müdürlüğü kapsamında bakılarak iç faktör ve dış faktör ayrımı yapılmıştır.

2.7. Okul İçi Analiz

Tablo 8. Öğretmen/Öğrenci Durumu

ÖĞRETMEN	ÖĞRENCİ		OKUL
Toplam öğretmen sayısı	Öğrenci sayısı		Toplam öğrenci sayısı
	Kız	Erkek	
52	579	662	1241
			Öğretmen başına düşen öğrenci sayısı
			24

Tablo 9. Okul Şube Öğrenci Bilgisi

Sınıf-Şube	Erkek Öğrenci sayısı	Kız Öğrenci sayısı	Sınıf Toplamı
ANASINIFI A	11	10	21
ANASINIFI B	11	10	21
ANASINIFI C	12	9	21
ANASINIFI D	12	11	23
ANASINIFI E	9	11	20
ANASINIFI F	12	10	22
1/A	18	16	34
1/B	13	11	24
1/C	16	19	35
1/D	11	9	20
1/E	17	16	33
1/F	12	7	19
1/G	19	12	31
1/H	11	12	23
1/İ	15	9	24

2/A	13	16	29
2/H	15	16	21
2/İ	14	14	28
3/A	11	15	26
3/B	10	17	27
3/C	23	13	26
3/D	12	14	26
3/E	13	15	28
3/G	10	21	31
3/H	14	15	29
3/İ	13	15	28
3/K	8	22	30
4/A	16	16	32
4/B	14	13	27
4/C	11	17	28
4/D	10	16	26
4/F	14	12	26
4/G	11	16	27
4/H	13	12	25
4/İ	11	15	26
4/K	8	11	19
4/L	12	13	25
4/H	12	12	24
TOPLAM	662	579	1241

Unvan*	Erkek	Kadın	Norm	Yüksek lisans
Okul Müdürü ve Müdür Yardımcısı	2	1	4	1
Okul Öncesi Öğretmeni		6	6	
Özel Eğitim öğretmeni				
Sınıf Öğretmeni	10	26	36	
Branş Öğretmeni		5	4	
Rehber Öğretmen	2	1	3	
İdari Personel		1	1	
Yardımcı Personel	1	4	1	
Toplam Personel	15	44	59	

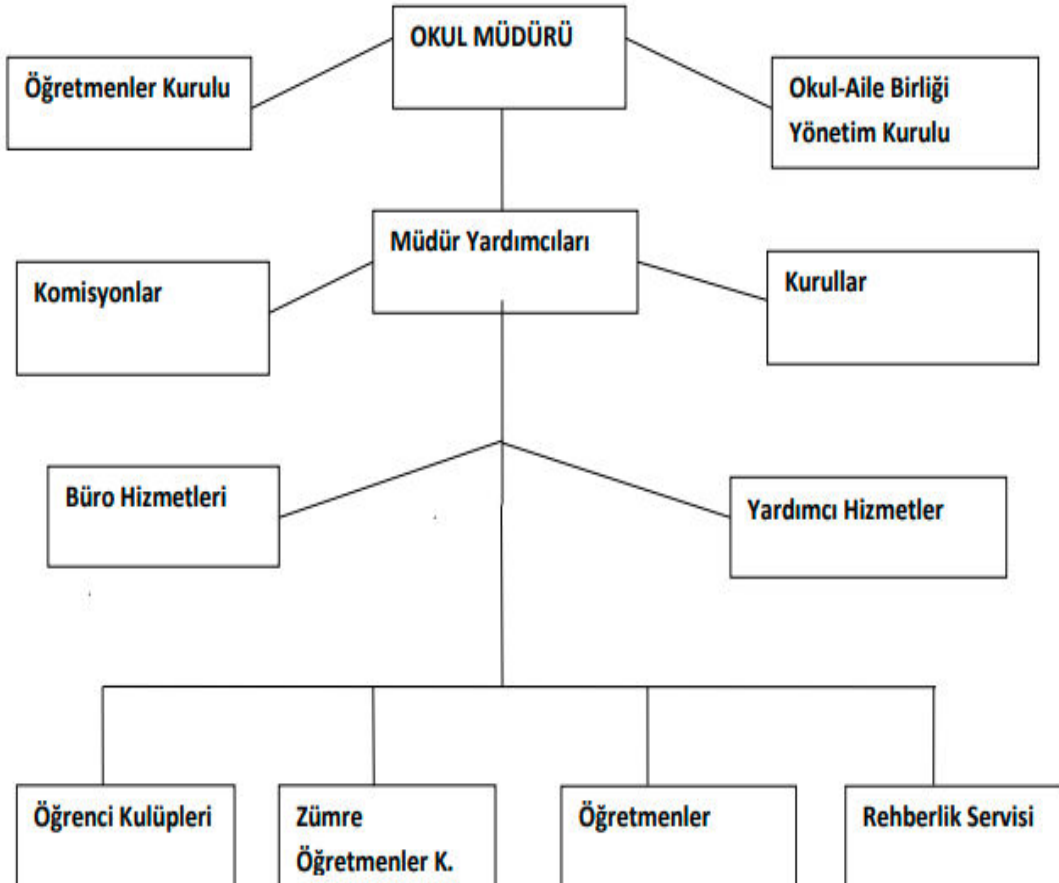
**Tablo
10.
Okul**

Personel Bilgisi

Tablo 11. Yerleşke Bilgisi

Okul Bölümleri		Özel Alanlar	Var	Yok
Okul Kat Sayısı	3	Çok Amaçlı Salon	x	
Derslik Sayısı	22	Çok Amaçlı Saha		x
Derslik Alanları (m2)	45	Kütüphane	x	
Kullanılan Derslik Sayısı	22	Fen Laboratuvarı	x	
Şube Sayısı	44	Bilgisayar Laboratuvarı		x
İdari Odaların Alanı (m2)	40	İş Atölyesi		x
Öğretmenler Odası (m2)	45	Beceri Atölyesi		x
Okul Oturma Alanı (m2)	860	Pansiyon		x
Okul Bahçesi (Açık Alan)(m2)	6040	Mescit	X	
Okul Kapalı Alan (m2)	3440	Isınma	Doğal Gaz	
Sanatsal, bilimsel ve sportif amaçlı toplam alan (m ²)	200	Ulaşım	Otobüs-Taksi	
Kantin (m2)	22	Spor Salonu	yok	
Tuvalet Sayısı	7			

OKUL TEŞKİLAT ŞEMASI



2.7.2. İnsan Kaynakları

Tablo 12. Norm Kadro Durumu

Sıra No	Unvan-Branşı	Norm	Mevcut	İhtiyaç	Sözleşmeli	Fazla
1	Müdür	1	1	0	0	0
2	Müdür Baş Yardımcısı	0	0	0	0	0
3	Müdür Yardımcısı	3	2	1	0	0
4	Sınıf Öğretmenliği	38	38	0	0	0
5	İngilizce	3	3	0	0	1
6	Rehber Öğretmen	3	3	0	0	0

Tablo 13. Çalışanların Görev Dağılımı

Çalışanın Ünvanı	Görevleri
Okul /Kurum Müdürü	<ul style="list-style-type: none">Kanun, tüzük, yönetmelik, yönerge, program ve emirlere uygun olarak görevlerini yürütür.Okulu düzene koyarOkulu denetler.Okulun amaçlarına uygun olarak yönetilmesinden, değerlendirilmesinden ve geliştirmesinden sorumludur. Okul müdürü, görev tanımında belirtilen diğer görevleri yapar.
Müdür Yardımcısı	<ul style="list-style-type: none">Ders okutur.Müdürün en yakın yardımcısıdır.Müdürün olmadığı zamanlarda müdüre vekâlet eder.Okulun her türlü eğitim-öğretim, yönetim, öğrenci, personel, tahakkuk, ayniyat, yazışma, eğitici etkinlikler, yatılılık, bursluluk, güvenlik, beslenme, bakım, koruma, temizlik, düzen, nöbet, halkla ilişkiler gibi işleriyle ilgili olarak okul müdürü tarafından verilen görevleri yapar. Müdür yardımcısı, görev tanımında belirtilen diğer görevleri de yapar
Öğretmenler	Branşı ile ilgili olarak yıllık çalışma planını hazırlamak

	<ul style="list-style-type: none"> • Yıl içerisinde müfredata uygun olarak derslere girmek • Okulda nöbet tutmak • Yıl içerisinde başarısız olan öğrenciler ile ilgili olarak önlem alır • Okul kurul toplantılarına ve diğer kurul toplantılarına katılır • Okul Müdürünün verdiği diğer işleri yapar
Yönetim İşleri ve Büro Memuru	<p>Personel özlük işleri</p> <p>Gelen resmi yazıları, genelgeleri, yönetmelikleri v.b. personele duyurmak ve gerekli imzaları almak.</p> <p>Okul personelinin (Kadro lu, Görevlendirme, Ücretli öğretmen veya hizmetli) maaş, ekders, tedavi giderleri, görev yolluğu ve diğer ödeneklerle ilgili belgeleri düzenlemek, tahakkuk işlemlerini yürütmek ve ödenekleri ile ilgili bordoları yaparak okul müdürüne inceletip onaylatmak zamanında Muhasebe müdürlüğüne teslim etmek.</p>
Yardımcı Hizmetler Personeli	<p>Okulun temizlik işlerinden sorumludur.</p> <p>Okulun gelen giden evrakının taşınmasını sağlar.</p> <p>Okul Müdürünün verdiği diğer işleri yapar</p>

Tablo 14. İdari Personelin Hizmet Süresine İlişkin Bilgiler

Hizmet Süreleri	2024 Yıl İtibarıyla	
	Kişi Sayısı	%
1-4 Yıl		
5-6 Yıl		
7-10 Yıl		
10.....Üzeri	3 Kişi	%100

Tablo 15. Okul/Kurumda Oluşan Yönetici Sirkülasyonu Oranı

	Yıl İçerisinde Okul/Kurumdan Ayrılan Yönetici Sayısı			Yıl İçerisinde Okul/Kurumda Göreve Başlayan Yönetici Sayısı		
	2021	2022	2023	2021	2022	2023
TOPLAM			1 kişi	1 Kişi		1 kişi

Tablo 16. İdari Personelin Katıldığı Hizmet İçi Programları

Görevi	Konulara göre katılım sağlanan hizmetçi eğitim sayısı		
	Yönetimle ilgili	Kişisel Gelişim	Mesleki Gelişim
Özkan AKTAN	10	39	15
Mevlüt DENİZ	5	43	6
Özlem ÖNAL BAYAM	1	29	7

Tablo 17. Öğretmenlerin Hizmet Süreleri (Yıl İtibarıyla)

Hizmet Süreleri	Kadın	Erkek	Toplam
	1-3 Yıl	2	
4-6 Yıl	1		1
7-10 Yıl	2		2
11-15 Yıl	9	2	11
16-20	12	3	12
20 ve üzeri	13	7	20

Tablo 18. Kurumda Gerçekleşen Öğretmen Sirkülasyonunun Oranı

	Yıl İçerisinde Kurumdan Ayrılan Öğretmen Sayısı			Yıl İçerisinde Kurumda Göreve Başlayan Öğretmen Sayısı		
	2021	2022	2023	2021	2022	2023
TOPLAM	0	2	1	0	2	4

Tablo 19. Öğretmenlerin Katıldığı Hizmet İçi Eğitim Programları

Konulara göre katılım sağlanan hizmetiçi eğitim sayısı						
Görevi	Yönetimle ilgili		Kişisel Gelişim		Mesleki Gelişim	
	Kadın	Erkek	Kadın	Erkek	Kadın	Erkek
Katılan Öğretmen Sayısı	0	0	28	4	28	4
Katılmayan Öğretmen Sayısı	28	4	0	0	0	0

Tablo 20. Kurumdaki Mevcut Hizmetli/ Memur Sayısı

	Görevi	Erkek	Kadın	Eğitim Durumu	Hizmet Yılı
1	Memur		Var		
2	Hizmetli	Var			13
3	TYP		Var		1
4	TYP		var		1

Tablo 21. Çalışanların Görev Dağılımı

Çalışanın Ünvanı	Görevleri
Okul /Kurum Müdürü	<ul style="list-style-type: none">Kanun, tüzük, yönetmelik, yönerge, program ve emirlere uygun olarak görevlerini yürütür.Okulu düzene koyarOkulu denetler.Okulun amaçlarına uygun olarak yönetilmesinden, değerlendirilmesinden ve geliştirmesinden sorumludur. Okul müdürü, görev tanımında belirtilen diğer görevleri yapar.
Müdür Yardımcısı	<ul style="list-style-type: none">Ders okutur.Müdürün en yakın yardımcısıdır.Müdürün olmadığı zamanlarda müdüre vekâlet eder.Okulun her türlü eğitim-öğretim, yönetim, öğrenci, personel, tahakkuk, ayniyat, yazışma, eğitici etkinlikler, yatılılık, bursluluk, güvenlik, beslenme, bakım, koruma, temizlik, düzen, nöbet, halkla ilişkiler gibi işleriyle ilgili olarak okul müdürü tarafından verilen görevleri yapar. Müdür yardımcısı, görev tanımında belirtilen diğer görevleri de yapar
Atölye ve Bölüm Şefleri	Branşı ile ilgili olarak yıllık çalışma planını hazırlamak <ul style="list-style-type: none">Yıl içerisinde müfredata uygun olarak derslere girmekOkulda nöbet tutmakYıl içerisinde başarısız olan öğrenciler ile ilgili olarak önlem alırOkul kurul toplantılarına ve diğer kurul toplantılarına katılırOkul Müdürünün verdiği diğer işleri yapar

Öğretmenler	<p>Personel özlük işleri</p> <p>Gelen resmi yazıları, genelgeleri, yönetmelikleri v.b. personele duyurmak ve gerekli imzaları almak.</p> <p>Okul personelinin (Kadro lu, Görevlendirme, Ücretli öğretmen veya hizmetli) maaş, ekders, tedavi giderleri, görev yolluğu ve diğer ödeneklerle ilgili belgeleri düzenlemek, tahakkuk işlemlerini yürütmek ve ödenekleri ile ilgili bordoları yaparak okul müdürüne inceletip onaylatmak zamanında Muhasebe müdürlüğüne teslim etmek.</p>
Yönetim İşleri ve Büro Memuru	<p>Okulun temizlik işlerinden sorumludur.</p> <p>Okulun gelen giden evrakının taşınmasını sağlar.</p> <p>Okul Müdürünün verdiği diğer işleri yapar</p>
Yardımcı Hizmetler Personeli	<ul style="list-style-type: none"> • Kanun, tüzük, yönetmelik, yönerge, program ve emirlere uygun olarak görevlerini yürütür. • Okulu düzene koyar • Okulu denetler. • Okulun amaçlarına uygun olarak yönetilmesinden, değerlendirilmesinden ve geliştirmesinden sorumludur. <p>Okul müdürü, görev tanımında belirtilen diğer görevleri yapar.</p>

Tablo 22. Okul/kurum Rehberlik Hizmetleri

Mevcut Kapasite				Mevcut Kapasite Kullanımı ve Performans					
Psikolojik Danışman Norm Sayısı	Görev Yapan Psikolojik Danışman Sayısı	İhtiyaç Duyulan Psikolojik Danışman Sayısı	Görüşme Odası Sayısı	Danışmanlık Hizmeti Alan			Rehberlik Hizmetleri İle İlgili Düzenlenen Eğitim/Paylaşım Toplantısı vb. Faaliyet Sayısı		
				Öğrenci Sayısı	Öğretmen Sayısı	Veli Sayısı	Öğretmenlere Yönelik	Öğrencilere Yönelik	Velilere Yönelik
2	2	0	2	100	22	80	3	5	4

2.7.3. Teknolojik Düzey

Tablo 23. Teknolojik Araç-Gereç Durumu

Araç-Gereçler	2021	2022	2023	İhtiyaç
Akıllı tahta sayısı	0	0	22	3
Masaüstü bilgisayar sayısı	33	35	44	0
Taşınabilir bilgisayar sayısı	5	5	5	0
Projeksiyon sayısı	24	26	16	0
TV sayısı	2	2	2	0
Yazıcı sayısı	15	19	10	0
Fotokopi makinesi sayısı	2	2	2	0
İnternet bağlantı hızı	8 MBPS	8 MBPS	100 MBPS	

Tablo 24. Fiziki Mekân Durumu

Fiziki Mekân	Var	Yok	Adedi	İhtiyaç	Açıklama
Öğretmen Çalışma Odası	+		1		
Ekipman Odası		+		1	
Kütüphane	+		1		
Rehberlik Servisi	+		1	2	
Resim Odası		+		1	
Müzik Odası		+		1	
Çok Amaçlı Salon	+		1		
Spor Salonu		+		1	

2.7.4. Mali Kaynaklar

Kurumun mali kaynakları, bütçe büyüklüğü, döner sermaye, okul-aile birliği gelirleri, kantin vb. gelirler ve harcama kalemleri hesaplanarak belirlenmiştir.

Tablo 25. Kaynak Tablosu

Kaynaklar	2024	2025	2026	2027	2028
Genel Bütçe	100000	110000	130000	150000	175000
Okul Aile Birliği	40000	50000	70000	80000	100000
Özel İdare	0	0	0	0	0
Kira Gelirleri	0	0	0	0	0
Döner Sermaye	0	0	0	0	0
Dış Kaynak/Projeler	0	0	0	0	0
Diğer	0	0	0	0	0
TOPLAM	140000	160000	200000	130000	275000

Okul/kurum bütçesinde giderler aşağıdaki başlıklar altında toplanabilir. Harcama türleri okul/kurumların özelliklerine göre çeşitlilik gösterebilir.

Tablo 26. Harcama Kalemler

Harcama Kalemi	Çeşitleri
Personel	Sözleşmeli olarak çalışan personelin (sekreter temizlik, güvenlik) ücret, vergi, sigorta vb. giderleri
Onarım	Okul/kurum binası ve tesisatlarıyla ilgili her türlü küçük onarım; makine, bilgisayar, yazıcı vb. bakım giderleri
Sosyal-sportif faaliyetler	Etkinlikler ile ilgili giderler
Temizlik	Temizlik malzemeleri alımı
İletişim	Telefon, faks, internet, posta, mesaj giderleri
Kırtasiye	Her türlü kırtasiye ve sarf malzemesi giderleri

Tablo 27. Gelir-Gider Tablosu

YILLAR	2021		2022		2023		
HARCAMA KALEMLERİ	GELİR	GİDER	GELİR	GİDER	GELİR	GİDER	
Temizlik	11067,69	0	57371,00	2771,00	180240,04	8159,40	
Küçük Onarım		0		8963,28		21693,51	
Bilgisayar Harcamaları		0		9968,36			
Büro Makinaları Harcamaları		0				21298,99	
Telefon							
Sosyal Faaliyetler						0	
Kırtasiye						5380,03	3200,40
GENEL				0		27696,67	54352,30

2.7.5. İstatistik Veriler

Okul/kurumla ilgili her türlü sayısal veriler geriye dönük olarak (en az 3 yıllık) veriler aşağıdaki tablolarda gösterilmiştir.

Tablo 28. Öğrenci Durumu

Toplam Öğrenci Sayısı	2021	2022	2023
Ortalama sınıf mevcudu	32	31	30
Mevcudu en fazla olan sınıf	38	37	37
Mevcudu en az olan sınıf	29	28	29
Kaynaştırma eğitime tabi öğrenci sayısı	51	50	56

Tablo 29. Öğrenci Kursları

	2021	2022	2023
Kurs açılan dersler(İYEP)	1	2	2
Katılan öğrenci sayısı	7	13	17
Görev alan öğretmenlerin sayısı	1	1	2
Kursun akademik başarıya olan katkısı%	%100	%100	%100

Tablo 30. Öğrenci Okul Geçme Durumu

Sınıfını doğrudan geçen öğrenci sayısı	2021	2022	2023
Sınıfını doğrudan geçen öğrenci oranı	%99	%99	%99
Sınıf tekrarı yapan öğrenci oranı%	%0,2	%0,3	%0,2
Sınıfını doğrudan geçen öğrenci oranı	%99	%99	%99

Okulumuzda yapılan sosyal faaliyetlerin (kutlamalar, anma günü, kermes vb.) neler olduğu, bunlarda görev alan öğretmen, öğrenci velilerin sayısı, katılım oranı belirtilir.

Tablo 31. Sosyal Faaliyet Katılım Durumu

	2021	2022	2023
Kutlamalar, anma günü, kermes vb katılan öğretmen sayısı	33	32	33
Kutlamalar, anma günü, kermes vb katılan öğrenci sayısı	400	720	750
Kutlamalar, anma günü, kermes vb katılan veli sayısı	600	1000	1100
Katılım oranı	%60	%92	%95

Okulumuzda yapılan sosyal faaliyetlerin (Kültürel faaliyetlerin (gezi, sergi vb.)) neler olduğu, bunlarda görev alan öğretmen, öğrenci velilerin sayısı, katılım oranı belirtilir.

Tablo 32. Sosyal Faaliyetlerde Görev Alma Durumu

	2021	2022	2023
Kültürel faaliyetlerin (gezi, sergi vb.) katılan öğretmen sayısı	33	32	33
Kültürel faaliyetlerin (gezi, sergi vb.) katılan öğrenci sayısı	400	580	610

Kültürel faaliyetlerin (gezi, sergi vb.) katılan veli sayısı	50	120	160
Katılım oranı	%6	% 10	%13

Öğrenci devam durumu (öğrencilerin devamsızlık ortalaması, önceki yılda devamsızlıktan kalan öğrenci sayısı, bu yıl sürekli devamsızlık yapan öğrenci sayısı, önceden devamsız olup da devamı sağlanan öğrenci sayısı),

Tablo 33. Öğrenci Devamsızlık Durumu

	2021	2022	2023
Öğrencilerin devamsızlık ortalaması	14	6	9
Önceki yılda devamsızlıktan kalan öğrenci sayısı	2	4	3
Önceden devamsız olup da devamı sağlanan öğrenci sayısı	1	2	2

Personel devam durumu (personelin sevk alma durumu, zorunlu izinler hariç alınan izin süreleri, sevk alma sıklığı-haftalık sevk sayısı-alınan rapor sayısı),

Tablo 34. Personel Devamsızlık Durumu

	2021	2022	2023
Personelin sevk alma durumu	3	2	2
Zorunlu izinler hariç alınan izin süreleri(Mdr Yrd,Mdr)	5	6	6
Haftalık rapor sayısı	2	1	1

Tablo 35. Proje Durumu

Uluslararası projeler	<ul style="list-style-type: none">• E Twinning Projeleri
MEB Projeler	<ul style="list-style-type: none">• Dilimizin Zenginlikleri• Beslenme Dostu Okul Projesi• Beyaz Bayrak Projesi• Hakan Akbıyık Okuyor Projesi• Bilge Kapılar

2.8. Çevre Analizi (PESTLE)

Çevre analiziyle okulumuz üzerinde etkili olan veya olabilecek politik, ekonomik, sosyo-kültürel, teknolojik, yasal çevresel dış etkenlerin tespit edildi. Dış çevreyi oluşturan unsurlar (nüfus, demografik yapı, coğrafi alan, kentsel gelişme, sosyokültürel hayat, ekonomik, sosyal, politik, kültürel durum, çevresel, teknolojik ve rekabete yönelik etkenler vb.) kurumumuz kontrolü dışındaki koşullara bağlı ve farklı eğilimlere sahiptir. Bu unsurlar doğrudan veya dolaylı olarak okulumuzun faaliyet alanlarını etkilemektedir.

Tablo 36. PESTLE Analiz Tablosu

Politik-Yasal etkenler	Ekonomik etkenler
<ul style="list-style-type: none">● Kalkınma Planı ve Orta Vadeli Program,● Bakanlık, il ve ilçe stratejik planlarının incelenmesi,● Yasal yükümlülüklerin belirlenmesi,● Oluşturulması gereken kurul ve komisyonlar,● Okul/kurum çevresindeki politik durum.	<ul style="list-style-type: none">● Okul/kurumun bulunduğu çevrenin genel gelir durumu,● İş kapasitesi,● Okul/kurumun gelirini arttırıcı unsurlar,● Okul/kurumun giderlerini arttıran unsurlar,● Tasarruf sağlama imkânları,● İşsizlik durumu,● Mal-ürün ve hizmet satın alma imkânları,● Kullanılabilir bütçe
Sosyokültürel etkenler	Teknolojik etkenler
<ul style="list-style-type: none">● Kariyer beklentileri,● Ailelerin ve öğrencilerin bilinçlenmeleri,● Aile yapısındaki değişimler (geniş aileden çekirdek aileye geçiş, erken yaşta evlenme vs.),● Nüfus artışı,● Göç,● Nüfusun yaş gruplarına göre dağılımı,● Hayat beklentilerindeki değişimler (Hızlı para kazanma hırısı, lüks yaşama düşkünlük, kırsal alanda kentsel yaşam),● Beslenme alışkanlıkları,● Değerler, mesleki etik kuralları vb.	<ul style="list-style-type: none">● Okul/kurumun teknoloji kullanım durumu● e- Devlet uygulamaları,● Dijital Platformlar üzerinden uzaktan eğitim imkânları,● Okul/kurumun sahip olmadığı teknolojik araçlar● Personelin ve öğrencilerin teknoloji kullanım kapasiteleri,● Personelin ve öğrencilerin sahip olduğu teknolojik araçlar,● Teknoloji alanındaki gelişmeler● Teknolojinin eğitimde kullanımı
Çevresel Etkenler	
<ul style="list-style-type: none">● Hava ve su kirlenmesi,● Toprak yapısı,● Bitki örtüsü,● Doğal kaynakların korunması için yapılan çalışmalar,● Çevrede yoğunluk gösteren hastalıklar,● Doğal afetler (deprem kuşağında bulunma, Covid 19, kene vakaları vb.)	

2.9. GZFT Analizi

Okulumuzun temel istatistiklerinde verilen okul künyesi, çalışan bilgileri, bina bilgileri, teknolojik kaynak bilgileri ve gelir gider bilgileri ile paydaş anketleri sonucunda ortaya çıkan sorun ve gelişime açık alanlar iç ve dış faktör olarak değerlendirilerek GZFT tablosunda belirtilmiştir. Dolayısıyla olguyu belirten istatistikler ile algıyı ölçen anketlerden çıkan sonuçlar tek bir analizde birleştirilmiştir.

Kurumun güçlü ve zayıf yönleri donanım, malzeme, çalışan, iş yapma becerisi, kurumsal iletişim gibi çok çeşitli alanlarda kendisinden kaynaklı olan güçlülükleri ve zayıflıkları ifade etmektedir ve ayırında temel olarak okul müdürü/müdürlüğü kapsamında bakılarak iç faktör ve dış faktör ayrımı yapılmıştır.

2.9.1. Güçlü ve Zayıf Yönler

Tablo 37. Güçlü Yönler

Öğrenciler	<ul style="list-style-type: none">• Yeniliğe ve gelişmeye açık, genç, dinamik öğrenci kadrosu• Genç nüfusun fazla olması• Bilgi ve iletişim teknolojilerinin eğitim ve öğretim süreçlerini kullanan öğrencilerin varlığı
Çalışanlar	<ul style="list-style-type: none">• Yeniliğe ve gelişmeye açık, genç, dinamik öğretmen kadrosu• Öğretmenler arasındaki iletişimin iyi olması• Deneyimli öğretmenlerin olması• Okul idaresiyle öğretmenler arasındaki iletişimin güçlü olması• Ulusal ve uluslararası proje hazırlama ve yürütme yetkinliği gelişmiş insan kaynağı• Bilgi ve iletişim teknolojilerinin eğitim ve öğretim süreçlerinde kullanılması• Eğitimde teknoloji kullanımının artırılması• Kurum kültürünün olması
Veliler	<ul style="list-style-type: none">• Eğitimin sürdürülebilir ekonomik kalkınmadaki işlevi konusunda toplumsal farkındalık• Yeniliğe ve gelişime açık insan kaynağı• Ekonomik, sosyal ve kültürel seviyesi yüksek velilerin sayısının artması
Bina ve Yerleşke	<ul style="list-style-type: none">• Yerleşim yerlerine yakın olması• Ulaşımın kolay olması
Bütçe	<ul style="list-style-type: none">• Elektrik, ısınma ve iletişim giderlerinin bakanlıkça karşılanması

Yönetim Süreçleri	<ul style="list-style-type: none"> • Geniş bir paydaş kitlesinin varlığı • İlçe Belediyesinin okulumuzu desteklemesi • İlçede aile yaşam merkezinin varlığı • Gelişen teknolojilerin eğitimde kullanılabilirliğinin artması • Kurumlar arası işbirliğinin olması • Kaymakamlığın eğitime önem vermesi ve desteklemesi
İletişim Süreçleri	<p>Eğitim ve öğretime yönelik talebin giderek artması</p> <p>Ulaşım ağının gelişmesi</p>

Zayıf Yönler

Tablo 38. Zayıf Yönler

Öğrenciler	<ul style="list-style-type: none"> • Bazı şubelerde sınıf mevcutlarının fazla olması • Öğrencilerin ekonomik düzeylerinin iyi olmaması • Haftalık ders saatlerinin öğrencilerin gelişim düzeylerine uygun olmaması • Kaynaştırma öğrenci sayısının fazla olması
Çalışanlar	<ul style="list-style-type: none"> • Öğretmen ve personel sayısının yetersizliği • Çalışanların isteklendirme ve örgütsel bağlılık düzeylerinin düşük olması
Veliler	<ul style="list-style-type: none"> • Velilerimizin eğitim-öğretime fazla ilgi göstermemesi • Veli eğitim seviyesinin düşük olması • Ekonomik ve sosyal düzeylerinin iyi olmaması • Parçalanmış ailelerin fazlalığı
Bina ve Yerleşke	<ul style="list-style-type: none"> • Bazı şubelerde sınıf mevcutlarının fazla olması • Sosyal, kültürel, sportif ve bilimsel faaliyetlerin yetersizliği • Bölgenin hızlı göç alması • Okulun fiziksel donanımının yetersiz olması • Okulun bodrum katında havalandırma tesisatının yetersiz olması • Okulun bulunduğu bölgede nüfus artışının fazla olması
Donanım	<ul style="list-style-type: none"> • Tesisatta kullanılan cihazların kalitesinin düşük olması • Sosyal, kültürel, sportif ve bilimsel faaliyetler için alan bulunmaması • Okulun fiziksel donanımının yetersiz olması
Bütçe	<ul style="list-style-type: none"> • Bütçe dağıtımında ortaokullara destek sağlanamaması • Teknik alt yapının bakım ve onarım için maddi destek verilmemesi
Yönetim Süreçleri	<ul style="list-style-type: none"> • Mesleki yönelemede öğrencilerin ilgi ve yeteneklerinin dikkate alınmaması • Bireylerde oluşan teknoloji bağımlılığı

	<ul style="list-style-type: none"> • İnternet ortamında oluşan bilgi kirliliği, doğru ve güvenilir bilgiyi ayırt etme güçlüğü • Toplumda kitap okuma, spor yapma, sanatsal ve kültürel faaliyetlerde bulunma alışkanlığının yetersiz olması • Öğretmen, yönetici ve ailelerin özel eğitim konusunda yeterli bilgiye ve duyarlılığa sahip olmaması • Özel sektörün eğitim yatırımlarının yeterli düzeyde olmaması • Öğrencilerin ikili eğitim-öğretim sisteminde çok fazla zamanlarının boş ve dışarıda geçmesi
İletişim Süreçleri	<ul style="list-style-type: none"> • İnternet ortamında oluşan bilgi kirliliği, doğru ve güvenilir bilgiyi ayırt etme güçlüğü • Bireylerde oluşan teknoloji bağımlılığı • İzleme ve değerlendirme faaliyetlerinin yetersizliği

2.9.2. Fırsatlar ve Tehditler

Dışsal Faktörler: Fırsatlar

Tablo 39. Fırsatlar

Politik	<ul style="list-style-type: none"> • İlçe Belediyesinin okulumuzu desteklemesi • Kaymakamlığın eğitime önem vermesi ve desteklemesi
Ekonomik	<ul style="list-style-type: none"> • Yurt dışı projelerde diğer ülke okullarıyla eğitimsel paylaşımların yapılması • Hayırseverlerin eğitim ve öğretime katkı sağlaması
Sosyolojik	<ul style="list-style-type: none"> • İlçede aile yaşam merkezinin varlığı
Teknolojik	<ul style="list-style-type: none"> • Teknolojinin eğitimde her geçen gün daha fazla kullanılması • Ulaşım ağının gelişmesi • Gelişen teknolojilerin eğitimde kullanılabilirliğinin artması
Mevzuat-Yasal	<ul style="list-style-type: none"> • İlkokulda öğrenmeyi destekleyen devlet politikalarının varlığı

Dışsal Faktörler: Tehditler

Tablo 40. Tehditler

Politik	İlçemizde alt yapı çalışmalarının olması (yol, asfalt çalışmaları)
Ekonomik	Kişiler arasındaki sosyo-ekonomik eşitsizlikler Gelişen ve değişen teknolojiye uygun donatım maliyetinin yüksek olması
Sosyolojik	Toplumda kitap okuma, spor yapma, sanatsal ve kültürel faaliyetlerde bulunma alışkanlığının yetersiz olması
Teknolojik	İnternet ortamında oluşan bilgi kirliliği, doğru ve güvenilir bilgiyi ayırt etme güçlüğü Okuldaki teknolojik materyallerin yetersiz olması
Mevzuat- Yasal	Nüfus hareketleri ve kentleşmede yaşanan hızlı değişim Özel sektörün eğitim yatırımlarının yeterli düzeyde olmaması
Ekolojik	Nüfus hareketleri ve kentleşmede yaşanan hızlı değişim

Tablo 41. GZFT Listesi

İç Çevre		Dış Çevre	
Güçlü Yönler	Zayıf Yönler	Fırsatlar	Tehditler
Yeniliğe ve gelişmeye açık, genç, dinamik öğrenci kadrosu	Bazı şubelerde sınıf mevcutlarının fazla olması	İlçe Belediyesinin okulumuzu desteklemesi	İlçemizde alt yapı çalışmalarının olması (yol, asfalt çalışmaları)
Genç nüfusun fazla olması	Öğrencilerin ekonomik düzeylerinin iyi olmaması	Ortaokulda öğrenmeyi destekleyen devlet politikalarının varlığı	Kişiler arasındaki sosyo-ekonomik eşitsizlikler
Bilgi ve iletişim teknolojilerinin eğitim ve öğretim süreçlerini kullanan öğrencilerin varlığı	Haftalık ders saatlerinin öğrencilerin gelişim düzeylerine uygun olmaması	Kaymakamlığın eğitime önem vermesi ve desteklemesi	Gelişen ve değişen teknolojiye uygun donatım maliyetinin yüksek olması
Yeniliğe ve gelişmeye açık, genç, dinamik öğretmen kadrosu	Kaynaştırma öğrenci sayısının fazla olması	Yurt dışı projelerde diğer ülke okullarıyla eğitimsel paylaşımların yapılması	Toplumda kitap okuma, spor yapma, sanatsal ve kültürel faaliyetlerde bulunma alışkanlığının yetersiz olması
Öğretmenler arasındaki iletişimin iyi olması	Personel sayısının yetersizliği	Hayırseverlerin eğitim ve öğretime katkı sağlaması	İnternet ortamında oluşan bilgi kirliliği, doğru ve güvenilir bilgiyi ayırt etme güçlüğü
Deneyimli öğretmenlerin olması	Çalışanların isteklendirme ve örgütsel bağlılık düzeylerinin düşük olması	İlçede aile yaşam merkezinin varlığı	Okuldaki teknolojik
Okul idaresiyle öğretmenler arasındaki iletişimin güçlü olması	Velilerimizin eğitim-öğretime fazla ilgi göstermemesi	Teknolojinin eğitimde her geçen gün daha fazla kullanılması	
Ulusal ve uluslararası proje hazırlama ve yürütme yetkinliği gelişmiş insan kaynağı	Veli eğitim seviyesinin düşük olması	Ulaşım ağının gelişmesi	
Bilgi ve iletişim teknolojilerinin eğitim ve öğretim süreçlerinde kullanılması	Ekonomik ve sosyal düzeylerinin iyi olmaması	Gelişen teknolojilerin eğitimde kullanılabilirliğinin artması	
	Parçalanmış ailelerin fazlalığı		
	Bölgenin hızlı göç alması		
	Okulun fiziksel donanımının yetersiz olması	• İlkokulda öğrenmeyi destekleyen devlet politikalarının varlığı	

Eđitimde teknoloji kullanımının artırılması Kurum kltrnn olması	Okulun bodrum katında havalandırma tesisatının yetersiz olması		materyallerin yetersiz olması
Eđitimin srdrlebilir ekonomik kalkınmadaki işlevi konusunda toplumsal farkındalık	Okulun bulunduğu bölgede nüfus artışının fazla olması		Nüfus hareketleri ve kentleşmede yaşanan hızlı deęişim
Yenilięe ve gelişime açık insan kaynaęı	Tesisatta kullanılan cihazların kalitesinin düşük olması		zel sektörn eđitim yatırımlarının yeterli düzeyde olmaması
Ekonomik, sosyal ve kltrel seviyesi yüksek velilerin sayısının artması	Sosyal, kltrel, sportif ve bilimsel faaliyetler için alan bulunmaması		

3.GELECEęE BAKIŞ

Okul Mdrlęmzn Misyon, vizyon, temel ilke ve deęerlerinin oluřturulması kapsamında đretmenlerimiz, đrencilerimiz, velilerimiz, alıřanlarımız ve dięer paydařlarımızdan alınan grřler, sonucunda stratejik plan hazırlama ekibi tarafından oluřturulan Misyon, Vizyon, Temel Deęerler; Okulumuz st kuruluna sunulmuř ve st kurul tarafından onaylanmıřtır.

3.1.Misyon

Milli kltr ve demokrasinin bilincinde, iletiřime açık, ahlaki ve toplumsal deęerlere sahip, kavramda ve evrensel uygulamada yerli, srdrlebilir ilkesel bir duruř sergileyen, zgveni, zsaygısı, hak ve adalet bilinci geliřmiř, okumayı ve arařtırmayı seven, sorumluluk bilinci yksek, vatanını seven bireyler yetiřtirmektedir.

3.2.Vizyon

evresine rnek, aklıselim, ruhen ve bedenen saęlıklı, aęın ve geleceęin becerileriyle donanmıř, hayata hazır ve mutlu bireyler yetiřtirmektedir.

3.3.Temel Deęerler

- 1) nce İnsan,
- 2) Karřılıklı gven ve drstlk,
- 3) Sabırlı, hořgrl ve kararlı olma,
- 4) Adaletli performans deęerlendirme,

- 5) Kendisiyle ve çevresiyle barışık olma,
- 6) Yetkinlik, üretkenlik ve girişimcilik ruhuna sahip olmak,
- 7) Doğa ve çevreyi koruma bilinci,
- 8) Sorumluluk duygusu ve kendine güven bilincini kazandırma.

4.AMAÇ, HEDEF VE PERFORMANS GÖSTERGESİ İLE STRATEJİLERİN BELİRLENMESİ

Eğitim ve öğretime erişim okullaşma ve okul terki, devam ve devamsızlık, okula uyum ve oryantasyon, özel eğitime ihtiyaç duyan bireylerin eğitime erişimi, yabancı öğrencilerin eğitime erişimi ve hayat boyu öğrenme kapsamında yürütülen faaliyetlerin ele alındığı temadır.

4.1.Amaçlar-Hedefler

Tablo 42. Amaç ve Hedefler

TEMA:	ERİŞİM
STRATEJİK AMAÇ 1.	Öğrencilerin eğitim öğretime etkin katılımlarıyla donanımlı olarak bir üst öğrenime geçişi sağlanacaktır.
Hedef 1.1.	Öğrenme kayıpları önleyici çalışmalar yapılarak azaltılacaktır.
TEMA:	KALİTE
STRATEJİK AMAÇ 2.	Öğrencilere medeniyetimizin ve insanlığın ortak değerleriyle çağın gereklerine uygun bilgi, beceri, tutum ve davranışlar kazandırılacaktır.
Hedef 2.1.	Öğrencilere evrensel değerler, sağlıklı yaşam ve çevre bilinci duyarlılığı kazandırılacaktır.
TEMA:	KAPASİTE
STRATEJİK AMAÇ 3	Eğitim ortamlarının fiziki imkânları geliştirilecektir.
Hedef 3.1.	Temel eğitimde okulların niteliğini arttıracak uygulama ve çalışmalara yer verilecektir.
TEMA:	KALİTE
STRATEJİK AMAÇ 4.	Temel eğitimde öğrencilerin kaliteli eğitime erişimleri fırsat eşitliği temelinde artırılarak bilişsel, duyuşsal ve fiziksel olarak çok yönlü gelişimleri sağlanacak ve temel hayat becerilerini edinmiş öğrenciler yetiştirilecektir.
Hedef 4.1.	Öğrencilerin bilimsel, kültürel, sanatsal, sportif ve toplum hizmeti alanlarında ders dışı etkinliklere katılım oranı artırılabilecektir.
TEMA:	KAPASİTE
STRATEJİK AMAÇ 5.	Eğitim ve öğretimin niteliğinin geliştirilmesini sağlanacaktır.

Hedef 5.1	Kurum personelinin mesleki gelişimlerinin artırılması sağlanacaktır.
-----------	----------------------------------------------------------------------

4.2.Amaçlar-Hedef, Gösterge ve Stratejilere İlişkin Kartlar

Tablo 43. Amaç, Hedef, Gösterge ve Stratejilere İlişkin Kart Şablonu (Erişim)

TEMA:	ERİŞİM							
STRATEJİK AMAÇ 1.	Öğrencilerin eğitim öğretime etkin katılımlarıyla donanımlı olarak bir üst öğrenime geçişi sağlanacaktır.							
Hedef 1.1.	Öğrenme kayıpları önleyici çalışmalar yapılarak azaltılacaktır.							
PG NO	Performans Göstergeleri	Hedef Etkisi (%)	Başlangıç Değeri	2024 Hedef	2025 Hedef	2026 Hedef	2027 Hedef	2028 Hedef
PG 1.1	İlkokullarda Yetiştirme Programına (İYEP) dâhil olan öğrencilerin Türkçe dersi kazanımlarına ulaşma oranı (%)	30	100%	100%	100%	100%	100%	100%
PG 1.2	İlkokullarda Yetiştirme Programına dâhil olan öğrencilerin matematik dersi kazanımlarına ulaşma oranı (%)	30	100%	100%	100%	100%	100%	100%
PG 1.3	20 gün ve üzeri özürsüz devamsızlık yapan öğrenci oranı (%)	20	3,50%	3,50%	3%	3%	2,50%	2%
PG 1.4	20 gün ve üzeri özürlü devamsızlık yapan öğrenci oranı (%)	20	0,15%	0,15%	0,10%	0,10%	0,10%	0,10%
Stratejiler	<p>S.1. Öğrencilerin Türkçe dersindeki eksikleri tespit edilerek İYEP aracılığıyla akademik yeterliklerinin artırılması sağlanacaktır.</p> <p>S.2 Öğrencilerin matematik derslerindeki eksikleri tespit edilerek İYEP aracılığıyla akademik yeterliklerinin artırılması sağlanacaktır.</p> <p>S.3 Dijital platformlar aracılığıyla öğrencilerin tamamlayıcı ve destekleyici eğitim almaları sağlanacaktır.</p> <p>S.4 İYEP'in ders içeriklerine katkı sağlayacak etkinlik, okuma vb aktivitelerin zenginleştirilmesi sağlanacaktır.</p> <p>S.5 İYEP içerikleri öğrencinin hazır bulunuşluk seviyesi dikkate alınarak hazırlanacaktır.</p> <p>S.6 Öğrencilerin devamsızlık nedenleri tespit edilerek devamsızlığa neden olan etmenler giderilecektir.</p>							

Tablo 44. Amaç, Hedef, Gösterge ve Stratejilere İlişkin Kart Şablonu (Kalite)

TEMA:	KALİTE
-------	--------

STRATEJİK AMAÇ 2.	Öğrencilere medeniyetimizin ve insanlığın ortak değerleriyle çağın gereklerine uygun bilgi, beceri, tutum ve davranışlar kazandırılacaktır.							
Hedef 2.1.	Öğrencilere evrensel değerler, sağlıklı yaşam ve çevre bilinci duyarlılığı kazandırılacaktır.							
PG NO	Performans Göstergeleri	Hedef Etkisi (%)	Başlangıç Değeri	2024 Hedef	2025 Hedef	2026 Hedef	2027 Hedef	2028 Hedef
PG 2.1	Öğrenci başına okunan kitap sayısı	40	20	20	21	22	23	24
PG 2.2	Sağlıklı ve dengeli beslenme ile ilgili düzenlenen faaliyet sayısı (Eğitim, faaliyet, gezi Proje, vb.)	30	2	2	3	3	4	4
PG 2.4	Çevre bilincinin artırılmasına yönelik düzenlenen faaliyet sayısı (Eğitim, faaliyet, gezi Proje, vb.)	30	2	2	3	3	4	4
Stratejiler	<p>S1 Okul kütüphanesi zenginleştirilecek, öğrencilerin kütüphaneden yararlanması sağlanacaktır.</p> <p>S2 Türkçe dersinde ders saatinin bir bölümü okumaya ayrılacak ve okul müdürlüğünce planlanan zamanlarda okuma etkinlikleri düzenlenecektir.</p> <p>S3 Serbest etkinlikler saati, öğrencilerin sanatsal, sportif ve kültürel faaliyetlere katılım sağlayacağı şekilde düzenlenecektir.</p> <p>S4 Öğrencilere sağlıklı ve dengeli beslenmelerine yönelik bilgilendirme eğitimleri ve etkinlikler yapılacaktır.</p> <p>S5 Öğrencilerin çevre bilincinin artırılmasına yönelik etkinlikler yapılacaktır.</p> <p>S6 Öğrencilere, nezaket ve görgü kuralları konusunda eğitimler verilerek konuya ilişkin etkinlikler düzenlenecektir.</p>							

Tablo 45. Amaç, Hedef, Gösterge ve Stratejilere İlişkin Kart Şablonu (Kapasite)

TEMA:	KAPASİTE
--------------	-----------------

STRATEJİK AMAÇ 3	Eğitim ortamlarının fiziki imkânları geliştirilecektir.							
Hedef 3.1.	Temel eğitimde okulların niteliğini arttıracak uygulama ve çalışmalara yer verilecektir.							
PG NO	Performans Göstergeleri	Hedefe Etkisi (%)	Başlangıç Değeri	2024 Hedef	2025 Hedef	2026 Hedef	2027 Hedef	2028 Hedef
PG 3.1	Yıl içerisinde iyileştirilen fiziki mekân (derslikler, spor salonu, kütüphaneler, atölyeler vb.) sayısı.	50	1	1	1	1	1	1
PG 3.2	Sıraları yeni olan sınıf sayısı.	50	13	13	15	16	17	18
Stratejiler	S1 Fiziki mekânların iyileştirilmesi için kamu idareleri, belediyeler ve işverenlerle iş birlikleri yapılacaktır. S2 Atölye ve laboratuvarların iyileştirilmesi için sektör ile iş birlikleri yapılacaktır.							

Tablo 46. Amaç, Hedef, Gösterge ve Stratejilere İlişkin Kart Şablonu (Kalite)

TEMA:	KALİTE							
STRATEJİK AMAÇ 4.	Temel eğitimde öğrencilerin kaliteli eğitime erişimleri fırsat eşitliği temelinde artırılarak bilişsel, duyuşsal ve fiziksel olarak çok yönlü gelişimleri sağlanacak ve temel hayat becerilerini edinmiş öğrenciler yetiştirilecektir.							
Hedef 4.1.	Öğrencilerin bilimsel, kültürel, sanatsal, sportif ve toplum hizmeti alanlarında ders dışı etkinliklere katılım oranı arttırılacaktır.							
PG NO	Performans Göstergeleri	Hedefe Etkisi (%)	Başlangıç Değeri	2024 Hedef	2025 Hedef	2026 Hedef	2027 Hedef	2028 Hedef
PG 4.1.1	Okulda bir eğitim ve öğretim döneminde bilimsel, kültürel, sanatsal ve sportif alanlarda en az bir faaliyete katılan öğrenci oranı (%)	20	85%	85%	87%	89%	90%	92%
PG 4.1.2	Bir eğitim ve öğretim yılında en az iki sosyal sorumluluk ve toplum hizmeti çalışmalarına katılan öğrenci oranı (%)	20	20%	25%	30%	35%	40%	45%
PG 4.1.3	Bir eğitim ve öğretim yılında yerel, ulusal ve uluslararası proje, yarışma vb. etkinliklere katılan öğrenci oranı (%)	20	60%	65%	70%	75%	75%	80%
PG 4.1.4	Okulda bir eğitim ve öğretim yılında akıl ve zeka oyunları alt başlığında en az bir faaliyete katılan öğrenci oranı (%)	20	80%	82%	84%	86%	88%	90%

PG 4.1.5	Okulda bir eğitim ve öğretim yılında akıl ve zeka oyunlarına yönelik olarak düzenlenen alan/mekan sayısı.	20	1	1	1	1	1	1
PG 4.1.6	Okulda bir eğitim ve öğretim yılında okul spor turnuvaları alt başlığında en az bir faaliyete katılan öğrenci oranı (%)	20	20%	25%	30%	35%	40%	45%
Stratejiler	<p>S1 Her bir öğrencinin bir kulüp faaliyetinde aktif olarak yer alması sağlanarak kulüp faaliyetlerinin etkinliği artırılacaktır.</p> <p>S2 Öğrencilerin seviyelerine uygun olarak toplumsal sorunların çözümüne katkı sağlamak ve farkındalık oluşturmak amacıyla afet ve acil durum, çevre, eğitim, spor, kültür ve turizm, sağlık ve sosyal hizmetler alanlarında toplum hizmeti faaliyetlerine katılımları artırılacaktır.</p> <p>S3 Okul bünyesinde yarışmalar düzenlenecektir.</p> <p>S4 Diğer kurum ve kuruluşlarla iş birliği içerisinde yürütülen bilimsel, sosyal, kültürel, sanatsal ve sportif alanlardaki faaliyetler artırılacaktır.</p> <p>S5 Okul bahçesi öğrencilerin geleneksel çocuk oyunları ile vakit geçirmelerini sağlayacak ve gelişimlerini destekleyecek şekilde etkin olarak kullanılacaktır.</p> <p>S6 Okul bünyesinde etkinlikler düzenlenecektir.</p> <p>S7 Öğrencilerin yerel, ulusal ve uluslararası proje ve yarışmalara katılımları teşvik edilecektir.</p> <p>S8 E-okul sisteminde bulunan sosyal etkinlik modülünde gerçekleştirilen etkinlikler işlenecektir.</p> <p>S9 Okulun bazı bölümleri akıl ve zeka oyunlarına yönelik düzenlenecektir.</p> <p>S10 Öğrenci seviyesi ve öğretim programı kazanımlarına uygun olarak akıl ve zeka oyunları ders içi etkinliklerde kullanılacaktır.</p> <p>S11 Eğitim- öğretim yılı içerisinde okulda akıl ve zeka oyunları turnuvası yapılacaktır.</p> <p>S12 Eğitim- öğretim yılı içerisinde okulda spor oyunları turnuvası yapılacaktır.</p>							

Tablo 47. Amaç, Hedef, Gösterge ve Stratejilere İlişkin Kart Şablonu (Kapasite)

TEMA:	KAPASİTE
-------	----------

STRATEJİK AMAÇ 5.	Eğitim ve öğretimin niteliğinin geliştirilmesini sağlanacaktır.							
Hedef 5.1	Kurum personelinin mesleki gelişimlerinin artırılması sağlanacaktır.							
PG NO	Performans Göstergeleri	Hedefe Etkisi (%)	Başlangıç Değeri	2024 Hedef	2025 Hedef	2026 Hedef	2027 Hedef	2028 Hedef
PG 5.1.1	Uzaktan ve Yüzyüze Hizmet içi eğitimi alan Yönetici ve öğretmen sayısı	15	33	33	33	33	33	33
PG 5.1.2	Eğitim alan yardımcı personel sayısı	15	3	3	3	3	3	3
PG 5.1.3	Ulusal ve uluslararası projelere katılım sağlayan öğretmen sayısı	15	2	2	4	5	6	7
PG 5.1.4	Öğretmenlere ve yöneticilere yönelik düzenlenen eğitim sayısı	15	2	3	4	5	6	6
PG 5.1.5	Yüksek lisans eğitimi sürdüren/ tamamlayan öğretmen ve yönetici sayısı	20	4	4	5	5	6	6
PG 5.1.6	Doktora eğitimi sürdüren/tamamlayan öğretmen ve yönetici sayısı	20	1	1	2	2	2	3
Stratejiler	<p>S1Okul yöneticilerinin ve öğretmenlerin mesleki gelişim ihtiyaçları tespit edilerek bu ihtiyaçları gidermeye yönelik bir mesleki gelişim planı hazırlanacaktır.</p> <p>S2 Bakanlık, diğer kurum ve kuruluşlarla yapılan iş birlikleri kapsamında yardımcı personelin görev alanı ile ilgili iş başı eğitim almaları sağlanacaktır.</p> <p>S3 Okul öğretmenlerinin alanlarında mesleki gelişimlerini ve öğretmenlik yeterliklerini geliştirmek için mahalli ve merkezi düzeyde eğitim almaları sağlanacaktır.</p> <p>S4 Okul yöneticilerinin ve öğretmenlerin dijital platformlar aracılığıyla verilen eğitimlere katılmaları teşvik edilecektir.</p> <p>S5 Okul personelinin motivasyon, iş doyumunu ve kurumsal bağlılık düzeylerini artıracak çalışmalar yapılacaktır.</p>							

4.3.Maliyetlendirme

Okulumuz 2024-2028 Stratejik Planı'nın maliyetlendirilmesi sürecindeki temel gaye; stratejik amaç, hedef ve stratejilerin gerektirdiği maliyetlerin ortaya konulması suretiyle politika tercihlerinin ve karar alma sürecinin rasyonelleştirilmesine katkıda bulunmaktır.

Stratejik plan ile bütçe arasındaki bağlantı güçlendirilecek ve harcamaların önceliklendirilme süreci iyileştirilecektir. Stratejik planında 3 amaç ve üç hedef bulunmaktadır. Söz konusu amaç ve hedeflere ilişkin beş yıllık tahmini bütçe dağılımları Tablo 25'de gösterilmiştir. Tabloda görüleceği üzere son iki yılın gelir ve giderlerinde yaşanan artıştan hareketle hazırlanan beş yıllık maliyetlendirme sonucunda Bakanlığımızın tahmini olarak 2.250.000,000 TL'lik bir harcama

yapacağı öngörülmektedir.

Bu temel gayeden hareketle planın tahmini maliyetlendirilmesi şu şekilde yapılmıştır:

Tablo 48. Tahmini Maliyet Tablosu

	2024	2025	2026	2027	2028	Toplam Maliyet
Amaç 1	80000	100000	120000	130000	170000	600.000,0 ₺
Hedef 1.1	80000	100000	120000	130000	170000	600.000,0 ₺
Amaç 2	10000	15000	30000	45000	50000	150.000,00 ₺
Hedef 2.1	10000	15000	30000	45000	50000	150.000,00 ₺
Amaç 3	100000	150000	300000	450000	500000	150.000.0,00 ₺
Hedef 1.1	100000	150000	300000	450000	500000	150.000.0,00 ₺
Genel Yönetim Giderleri	190000	265000	450000	625000	720000	2.250.000,000 ₺
TOPLAM	190000	265000	450000	625000	720000	2.250.000,000 ₺

5.İZLEME VE DEĞERLENDİRME

Okulumuz Stratejik Planı izleme ve değerlendirme çalışmalarında 5 yıllık Stratejik Planın izlenmesi ve 1 yıllık gelişim planının izlenmesi olarak ikili bir ayrıma gidilecektir.

Stratejik planın izlenmesinde 6 aylık dönemlerde izleme yapılacak denetim birimleri, il ve ilçe millî eğitim müdürlüğü ve Bakanlık denetim ve kontrollerine hazır halde tutulacaktır.

Yıllık planın uygulanmasında yürütme ekipleri ve eylem sorumlularıyla aylık ilerleme toplantıları yapılacaktır. Toplantıda bir önceki ayda yapılanlar ve bir sonraki ayda yapılacaklar görüşülüp karara bağlanacaktır.

